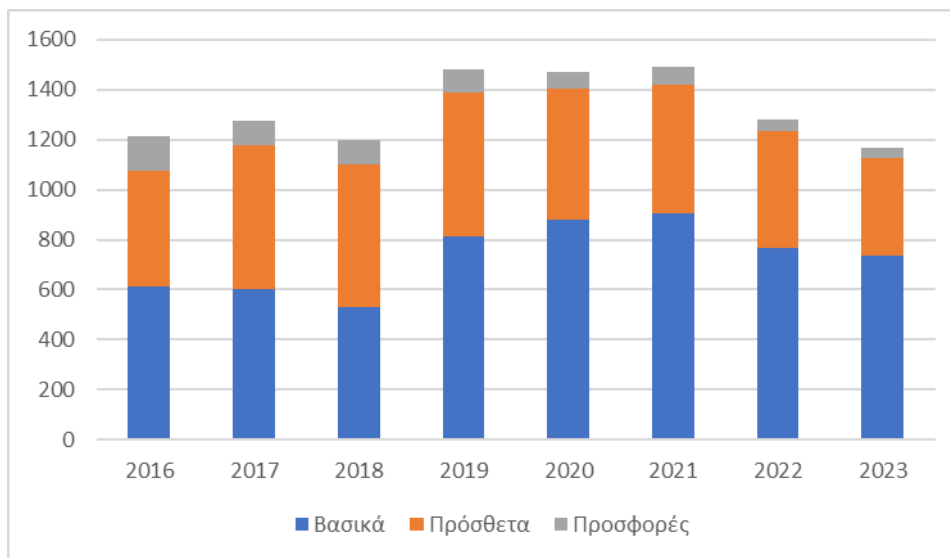


### Δείκτες Τηλεπικοινωνιακών Προγραμμάτων Παρατηρητηρίου Τιμών 2023

Με βάση τα στοιχεία που έχουν καταχωρήσει οι τηλεπικοινωνιακοί πάροχοι στο υποσύστημα Αποθετήριο του Παρατηρητηρίου Τιμών της ΕΕΤΤ ([www.pricescop.gr](http://www.pricescop.gr)) στο τέλος του 2023, οι εταιρίες ΟΤΕ, COSMOTE, VODAFONE και NOVA διέθεταν εμπορικά περί τα 1.170 προϊόντα/προγράμματα στην εγχώρια αγορά (Διάγραμμα 1). Ο αριθμός των προγραμμάτων μειώθηκε κατά 9% σε σχέση με το 2022, αντικατοπτρίζοντας και τη συγχώνευση των εταιριών Wind-Nova. Από τα προγράμματα αυτά προκύπτουν περίπου 90.000 δυνατοί και δυναμικά παραγόμενοι συνδυασμοί (εφεξής προϊόντικές λύσεις) βασικών<sup>1</sup> και πρόσθετων<sup>2</sup> προγραμμάτων, καθώς και προσφορών<sup>3</sup>.



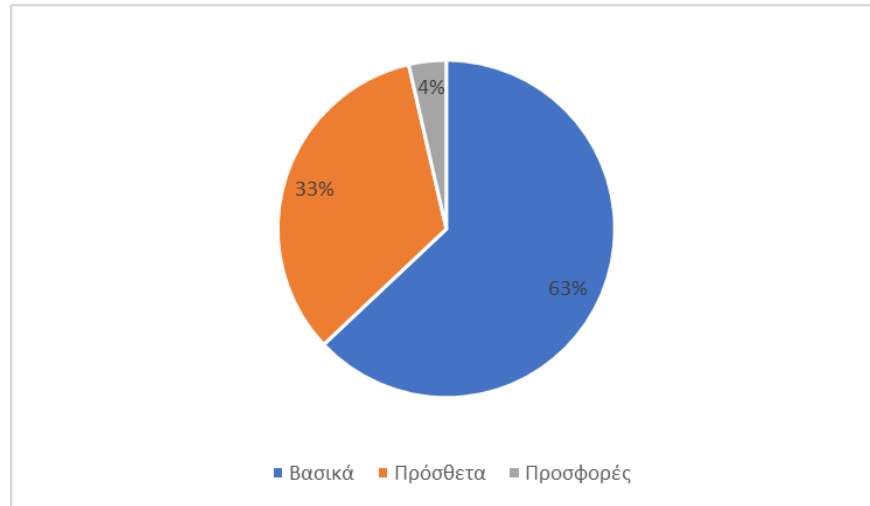
**Διάγραμμα 1:** Πλήθος και κατανομή προγραμμάτων με βάση τον τύπο τους στην εγχώρια αγορά σε σχέση με τα προηγούμενα έτη

Στο σύνολο των εμπορικά διαθέσιμων προγραμμάτων της εγχώριας αγοράς στο τέλος του 2023, λιγότερο από το 10% αυτών διατέθηκε ως προσφορά, ενώ ποσοστό ίσο με το 33% των προγραμμάτων είχε το χαρακτήρα πρόσθετου προϊόντος, καταδεικνύοντας τις ανάγκες διαμόρφωσης πολλαπλών συνδυαστικών, διαφοροποιημένων-προσαρμοσμένων λύσεων (Διάγραμμα 2).

<sup>1</sup> Ως βασικό χαρακτηρίζεται ένα προϊόν που μπορεί να διατεθεί εμπορικά αυτόνομα, δηλαδή ο καταναλωτής μπορεί να προμηθευτεί μόνο αυτό και να καλύψει τις τηλεπικοινωνιακές ανάγκες του.

<sup>2</sup> Ως πρόσθετο χαρακτηρίζεται ένα προϊόν που δεν διατίθεται εμπορικά αυτόνομα, αλλά δύναται να συνδυαστεί με κάποιο βασικό προϊόν.

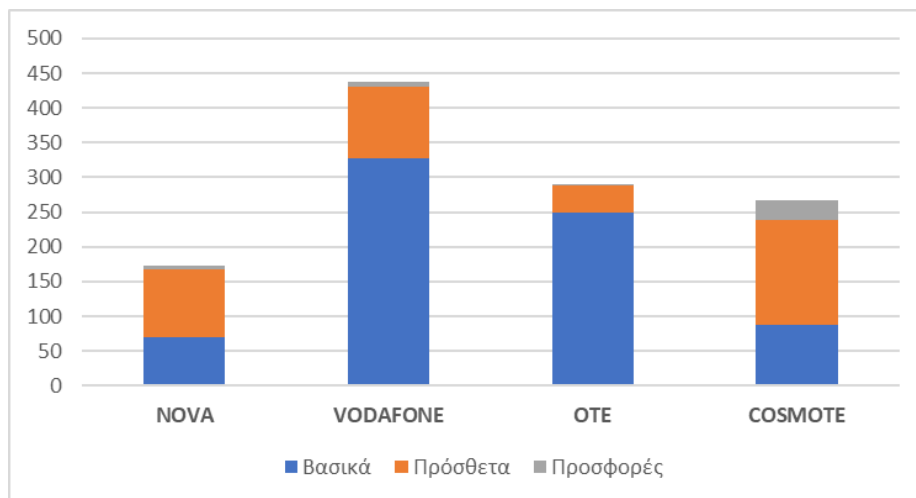
<sup>3</sup> Ως προσφορά χαρακτηρίζεται ένα βασικό ή πρόσθετο προϊόν, το οποίο διατίθεται με συγκεκριμένους περιοριστικούς όρους.



**Διάγραμμα 2:** Ποσοστιαία κατανομή των προγραμμάτων με βάση τον τύπο τους στην εγχώρια αγορά

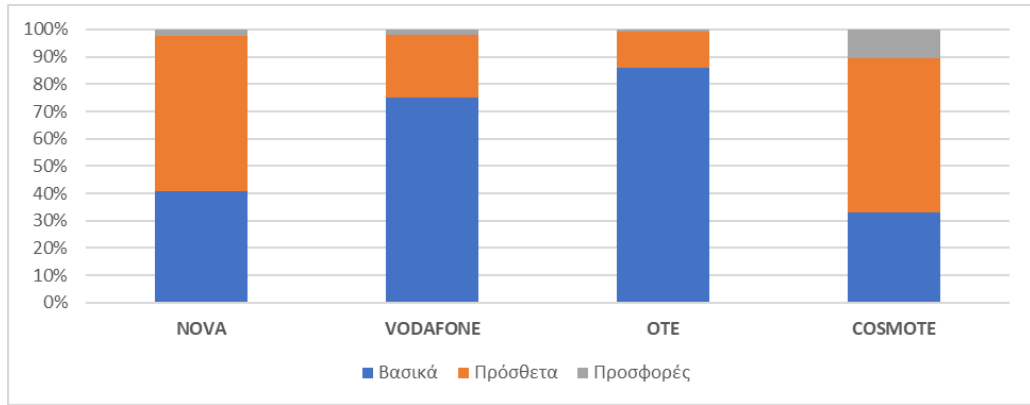
Ειδικότερα και αναφορικά με τις επιμέρους εταιρίες:

- Η Vodafone υπερείχε έναντι των άλλων εταιριών αναφορικά με τον συνολικό αριθμό των διατιθέμενων προγραμμάτων και ακολουθούν η Cosmote και ο ΟΤΕ. Συγκριτικά με το προηγούμενο έτος, ο αριθμός των προγραμμάτων των εταιριών αυτών δεν παρουσίασε αξιοσημείωτη μεταβολή, ενώ η Nona σχεδόν διπλασίασε τον αριθμό των προγραμμάτων της σε συνέχεια και της συγχώνευσής της με τη Wind (Διάγραμμα 3).



**Διάγραμμα 3:** Πλήθος και κατανομή των προγραμμάτων με βάση τον τύπο τους ανά εταιρία

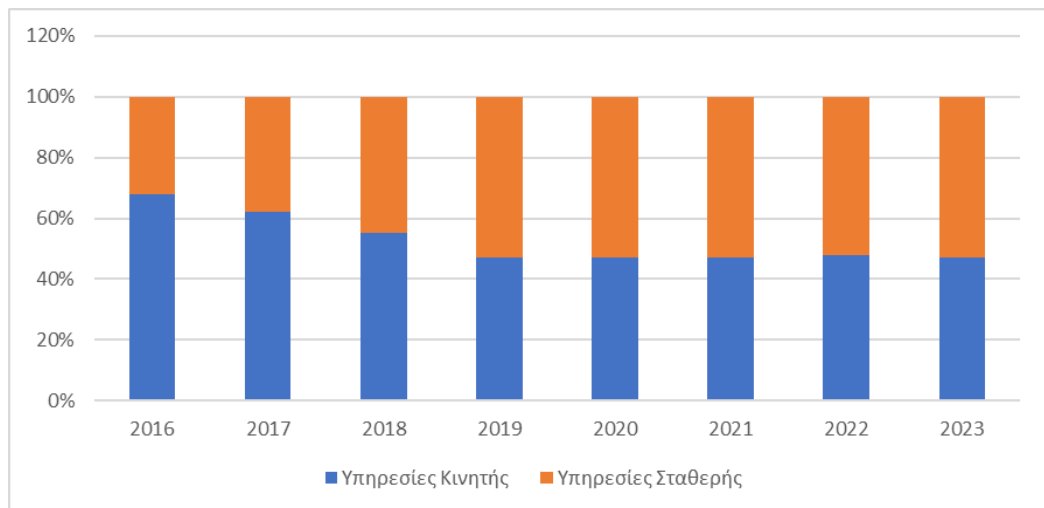
- Η Cosmote και η Nona βασίστηκαν σε μεγάλο βαθμό στα πρόσθετα προγράμματά τους (με ποσοστό 57% και για τις δυο εταιρίες), ενώ οι εταιρίες ΟΤΕ και Vodafone βασίστηκαν κυρίως στα βασικά προγράμματά τους (με ποσοστό 86% και 75%, αντίστοιχα) (Διάγραμμα 4). Επισημαίνεται ότι η Nona, σε συνέχεια και της συγχώνευσής της με την Wind, αύξησε σημαντικά τον αριθμό των πρόσθετων προγραμμάτων της, μειώνοντας τον αριθμό των βασικών της, ενώ οι υπόλοιπες εταιρίες διατήρησαν περίπου την ίδια κατανομή στα προγράμματά τους, με βάση τον τύπο τους.



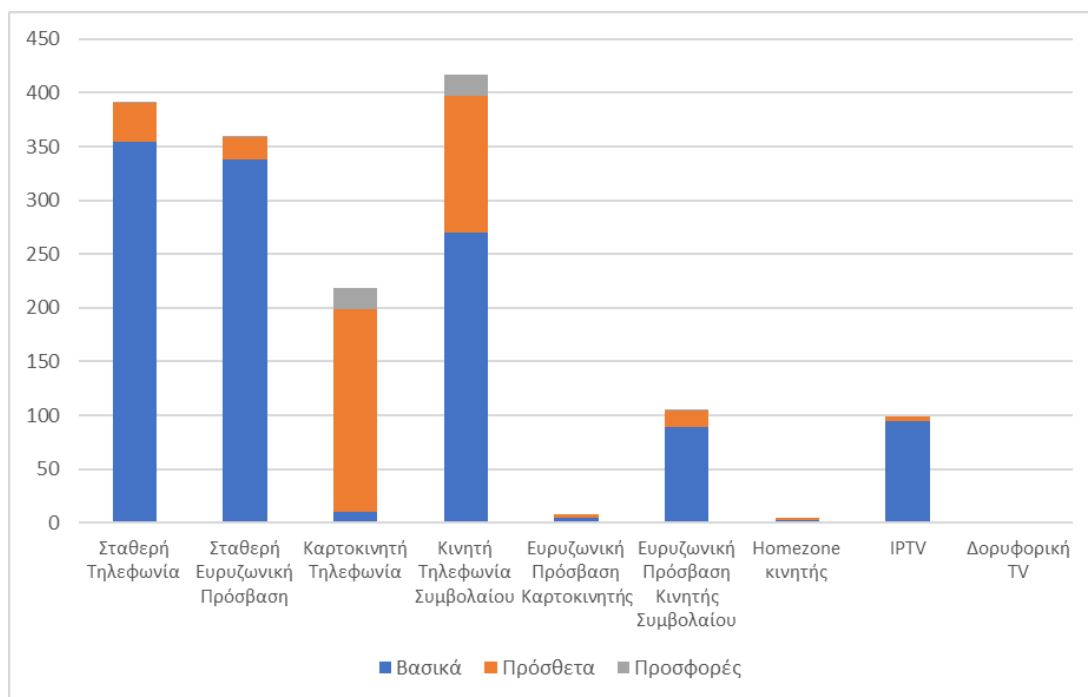
**Διάγραμμα 4:** Ποσοστιαία κατανομή των προγραμμάτων με βάση τον τύπο τους ανά εταιρία

### ΚΑΤΑΝΟΜΗ ΠΡΟΡΑΜΜΑΤΩΝ ΜΕ ΒΑΣΗ ΤΟΝ ΤΥΠΟ ΥΠΗΡΕΣΙΑΣ

Το 47% των προγραμμάτων αφορούσε υπηρεσίες κινητής τηλεφωνίας, με το 40% περίπου να αντιστοιχεί σε προγράμματα που προσφέρουν τουλάχιστον υπηρεσίες φωνής πάνω από δίκτυο κινητών επικοινωνιών και το 7% σε προγράμματα κινητής ευρυζωνικότητας. Επομένως, η πλειονότητα των προγραμμάτων, με ποσοστό 53%, αφορούσε υπηρεσίες σταθερής τηλεφωνίας. Το ποσοστό αυτό κατέγραψε αυξητική τάση κατά τη διάρκεια των ετών 2016 έως και 2019, γεγονός που αποδίδεται και στην αύξηση των προγραμμάτων τηλεόρασης. Από το 2020 και μετέπειτα παρέμεινε περίπου σταθερό (Διαγράμματα 5 και 6).



**Διάγραμμα 5:** Ποσοστιαία κατανομή των προγραμμάτων με βάση τον γενικό τύπο υπηρεσίας ανά έτος

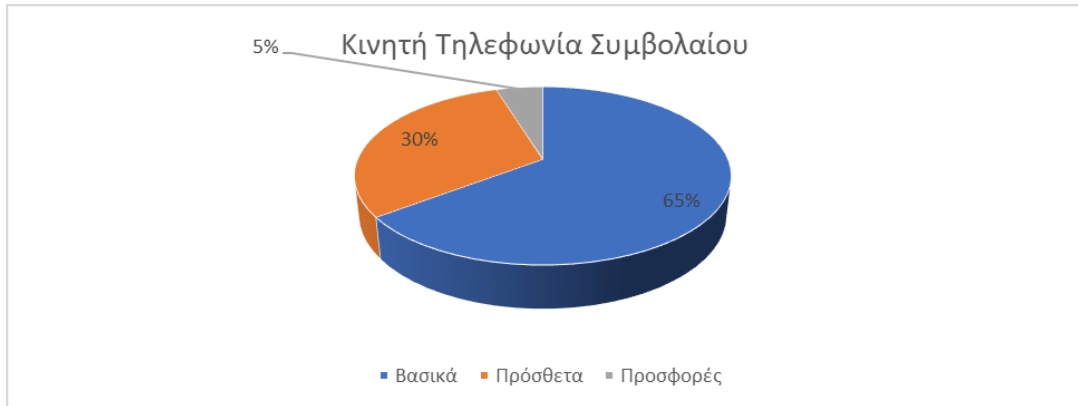


**Διάγραμμα 6:** Πλήθος και κατανομή των προγραμμάτων με βάση τον τύπο τους ανά προσφερόμενο τύπο υπηρεσίας

Μόλις το 4% των προγραμμάτων φωνής στην καρτοκινητή τηλεφωνία ορίστηκε από τους παρόχους ως βασικό, ενώ ο λόγος πρόσθετων προς βασικά προγράμματα ήταν υψηλότερος στην κινητή τηλεφωνία συμβολαίου σε σχέση με τη σταθερή τηλεφωνία (Διαγράμματα 7 έως 9). Αξίζει να σημειωθεί ότι συγκριτικά με το 2022, ο λόγος πρόσθετων-βασικών αυξήθηκε στην περίπτωση του συμβολαίου κινητής, ενώ παρέμεινε περίπου σταθερός στην περίπτωση της σταθερής τηλεφωνίας (Διάγραμμα 10).



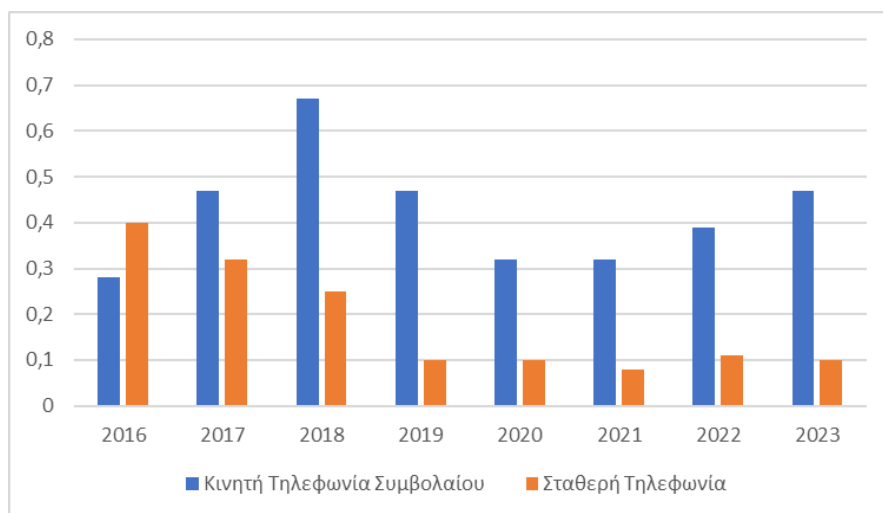
**Διάγραμμα 7:** Ποσοστιαία κατανομή προγραμμάτων με βάση τον τύπο τους στην καρτοκινητή τηλεφωνία



**Διάγραμμα 8** Ποσοστιαία κατανομή προγραμμάτων με βάση τον τύπο τους στην κινητή τηλεφωνία συμβολαίου



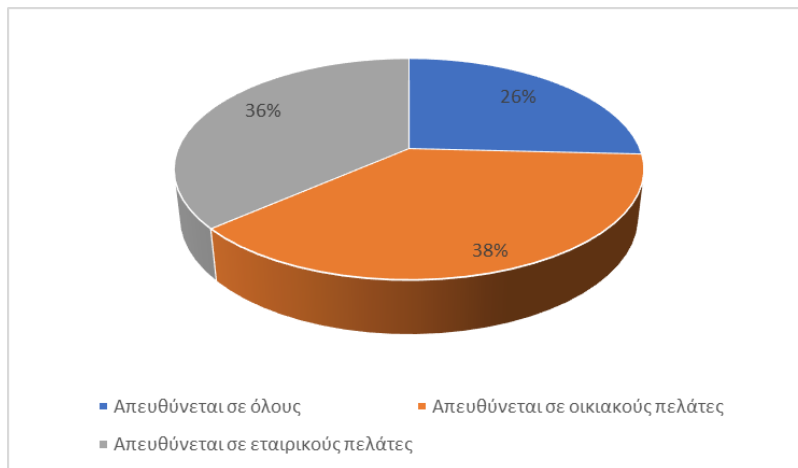
**Διάγραμμα 9:** Ποσοστιαία κατανομή προγραμμάτων με βάση τον τύπο τους στη σταθερή τηλεφωνία



**Διάγραμμα 10:** Λόγος πρόσθετων προς βασικά προγράμματα στην κινητή τηλεφωνία συμβολαίου και στη σταθερή τηλεφωνία σε σχέση με τα προηγούμενα έτη

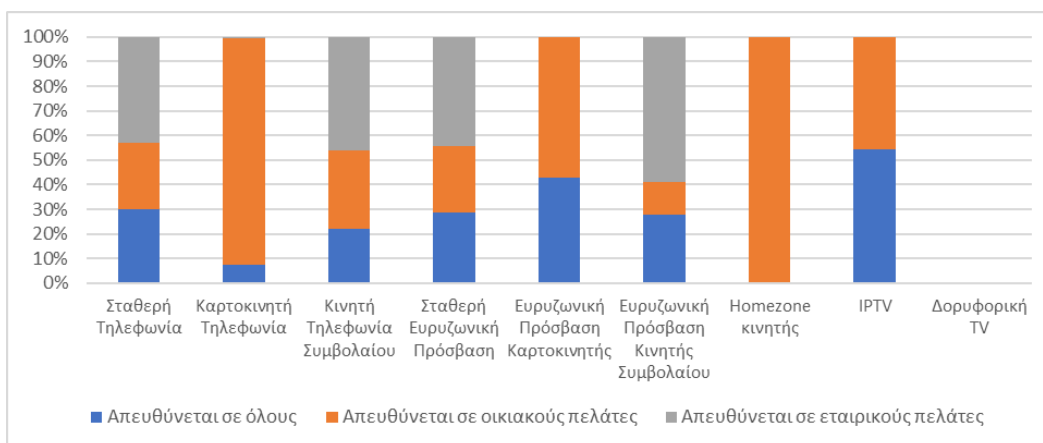
### ΚΑΤΑΝΟΜΗ ΠΡΟΓΡΑΜΜΑΤΩΝ ΜΕ ΒΑΣΗ ΤΗΝ ΑΓΟΡΑ-ΣΤΟΧΟ

Ποσοστό ελαφρώς μικρότερο από το 40% των προγραμμάτων απευθύνονταν αποκλειστικά σε οικιακούς πελάτες. Μικρότερο ποσοστό και ίσο με 36% των προγραμμάτων απευθύνονταν αποκλειστικά σε εταιρικούς πελάτες, ενώ υπήρχε και ένα ποσοστό 26% που απευθύνονταν και στις δύο ομάδες πελατών (Διάγραμμα 11).



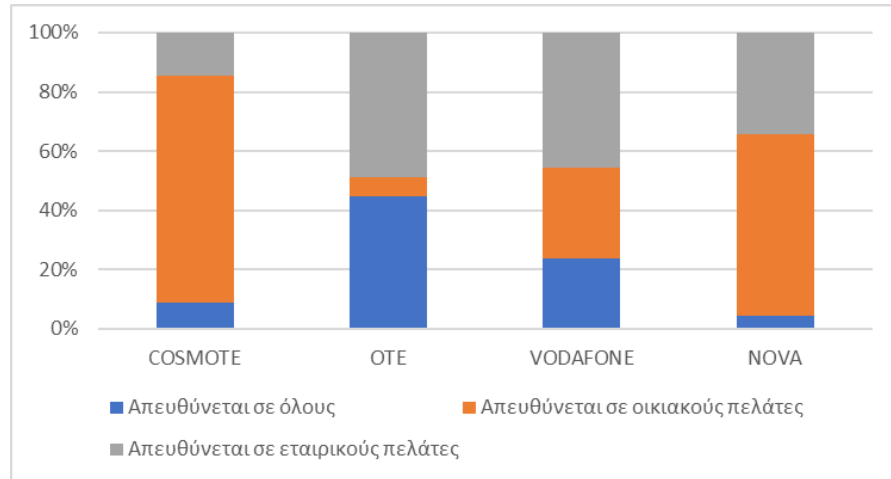
**Διάγραμμα 11:** Ποσοστιαία κατανομή των προγραμμάτων με βάση την αγορά-στόχο στην εγχώρια αγορά

Τα προγράμματα καρτοκινητής απευθύνονταν κυρίως στους οικιακούς πελάτες. Ο μεγαλύτερος αριθμός εταιρικών προγραμμάτων εντοπίστηκε στην κινητή τηλεφωνία συμβολαίου και στη σταθερή τηλεφωνία. Σημειώνεται ότι στην ευρυζωνική πρόσβαση κινητής συμβολαίου εντοπίστηκαν αναλογικά περισσότερα προγράμματα απευθυνόμενα σε εταιρικούς πελάτες (Διάγραμμα 12).



**Διάγραμμα 12:** Ποσοστιαία κατανομή των προγραμμάτων με βάση την αγορά-στόχο ανά τύπο υπηρεσίας

Τα προγράμματα των COSMOTE και NOVA απευθύνονταν κυρίως σε οικιακούς πελάτες, ενώ ένα μεγάλο ποσοστό προγραμμάτων των ΟΤΕ και VODAFONE απευθύνονταν σε εταιρικούς πελάτες (Διάγραμμα 13).



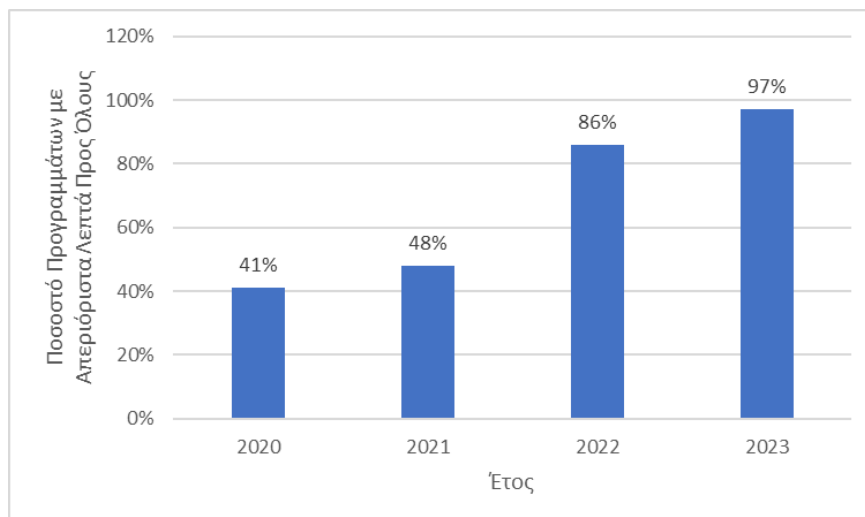
**Διάγραμμα 13:** Ποσοστιαία κατανομή προγραμμάτων με βάση την αγορά-στόχο ανά εταιρία

## ΣΥΓΚΕΝΤΡΩΣΗ ΠΡΟΓΡΑΜΜΑΤΩΝ ΜΕ ΒΑΣΗ ΤΗΝ ΤΙΜΗ ΤΟΥΣ ΚΑΙ ΤΙΣ ΕΝΣΩΜΑΤΩΜΕΝΕΣ ΥΠΗΡΕΣΙΕΣ ΠΟΥ ΠΡΟΣΦΕΡΟΥΝ

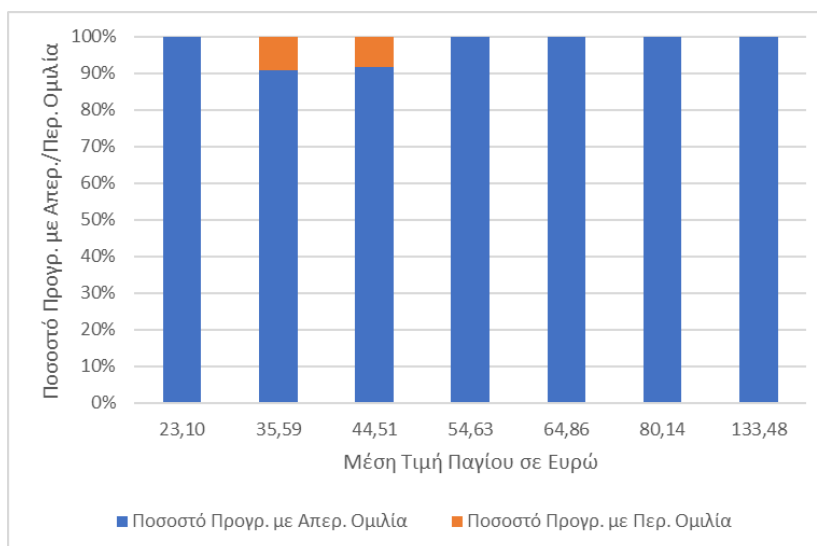
### Κινητή Τηλεφωνία Συμβολαίου

Με βάση τα στοιχεία που υπέβαλαν οι πάροχοι κινητής για το 2023, το 48% των συνδρομών κινητής αφορούσαν κινητή τηλεφωνία συμβολαίου. Αναλύοντας τα εμπορικά διαθέσιμα **προγράμματα κινητής τηλεφωνίας συμβολαίου** διαπιστώνονται τα παρακάτω:

- Από τα προγράμματα κινητής τηλεφωνίας συμβολαίου που προσφέρουν τουλάχιστον υπηρεσία φωνής, το 97% αυτών προσφέρουν απεριόριστα λεπτά ομιλίας προς όλους. Συγκριτικά με το 2022, προκύπτει ότι το 2023 το ποσοστό αυτό αυξήθηκε κατά 13%. Στο Διάγραμμα 14 αποτυπώνεται η εξέλιξη του ποσοστού προγραμμάτων κινητής τηλεφωνίας συμβολαίου που προσφέρουν απεριόριστα λεπτά ομιλίας προς όλους, από το 2020 ως το 2023. Το ποσοστό των προγραμμάτων που προσφέρουν απεριόριστα λεπτά ομιλίας προς όλους σε σχέση με το πάγιο των προγραμμάτων αποτυπώνεται στο Διάγραμμα 15.



**Διάγραμμα 14:** Εξέλιξη ποσοστού προγραμμάτων με απεριόριστο χρόνο ομιλίας προς όλους στην κινητή τηλεφωνία συμβολαίου



**Διάγραμμα 15:** Ποσοστό προγραμμάτων με απεριόριστο χρόνο ομιλίας προς όλους σε σχέση με το πάγιο προγράμματος στην κινητή τηλεφωνία συμβολαίου

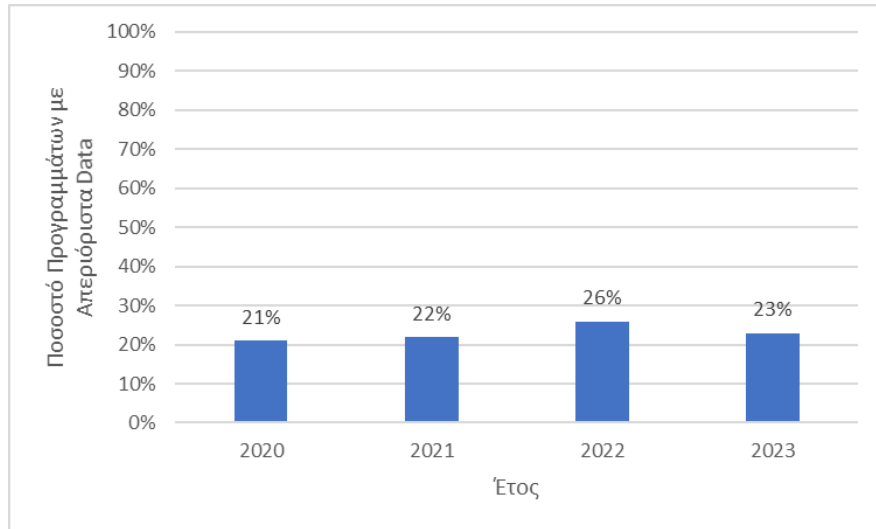
- Από τα προγράμματα κινητής τηλεφωνίας συμβολαίου που προσφέρουν υπηρεσίες φωνής και δεδομένων, υπολογίστηκε ότι το 23% αυτών προσφέρουν απεριόριστα δεδομένα, καταγράφοντας μείωση της τάξης του 11% σε σχέση με το 2022 (Διάγραμμα 16). Το ποσοστό των προγραμμάτων με απεριόριστα δεδομένα σε σχέση με το πάγιο αποτυπώνεται στο Διάγραμμα 17. Από τα προγράμματα που προσφέρουν περιορισμένο όγκο δεδομένων, ένα ποσοστό ίσο με 78% συγκεντρώνονταν σε πάγια έως και 55 ευρώ με μέσο όρο τιμής<sup>4</sup> τα 34 ευρώ, διάμεσο τιμή<sup>5</sup> τα 38

<sup>4</sup> Ο μέσος (ή αριθμητικός μέσος), ή αλλιώς μέσος όρος, είναι το άθροισμα των τιμών μιας ομάδας αριθμών διαιρούμενο με το πλήθος των αριθμών αυτής της ομάδας.

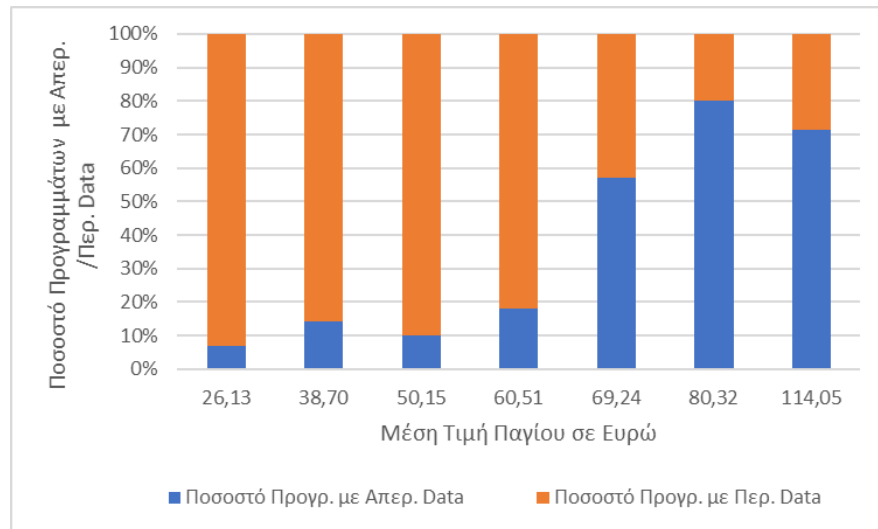
<sup>5</sup> Η διάμεσος είναι η μέση τιμή μιας ομάδας αριθμών ταξινομημένων κατά μέγεθος. Είναι ο αριθμός που βρίσκεται ακριβώς στη μέση, έτσι ώστε το 50 % των ταξινομημένων αριθμών να είναι πάνω από τη διάμεσο και το άλλο 50% κάτω από τη διάμεσο.



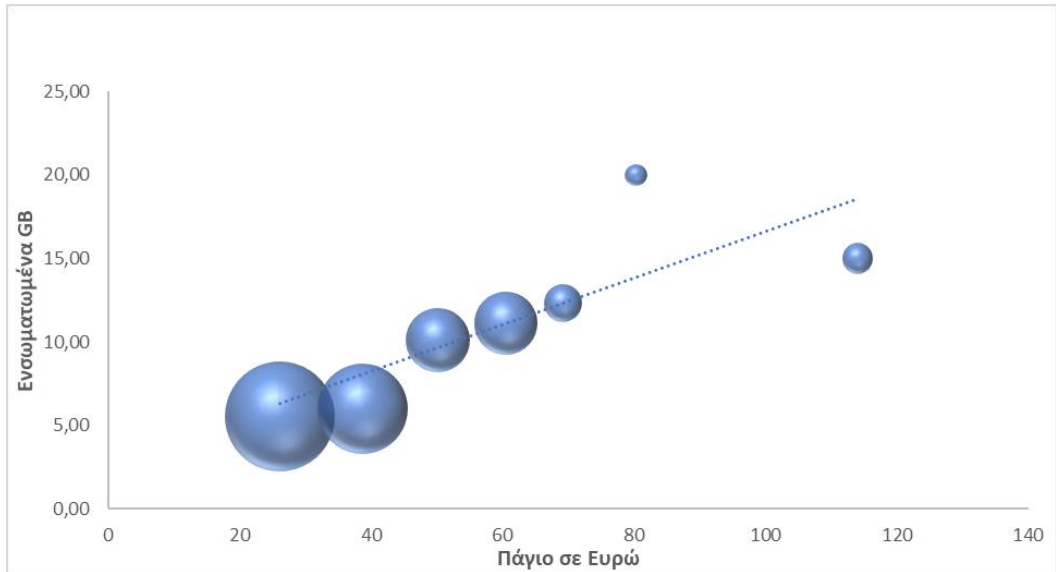
ευρώ και ενσωματωμένα δεδομένα περί των 6 GB με βάση τη διάμεσο τιμή (Διάγραμμα 18). Συνεπώς, συγκριτικά με το 2022, το 2023 οι τιμές στην κινητή τηλεφωνία συμβολαίου μειώθηκαν ελαφρώς (6%) , ενώ μειώθηκαν και τα ενσωματωμένα δεδομένα κατά 14%.



**Διάγραμμα 16:** Εξέλιξη ποσοστού προγραμμάτων με απεριόριστα data στην κινητή τηλεφωνία συμβολαίου

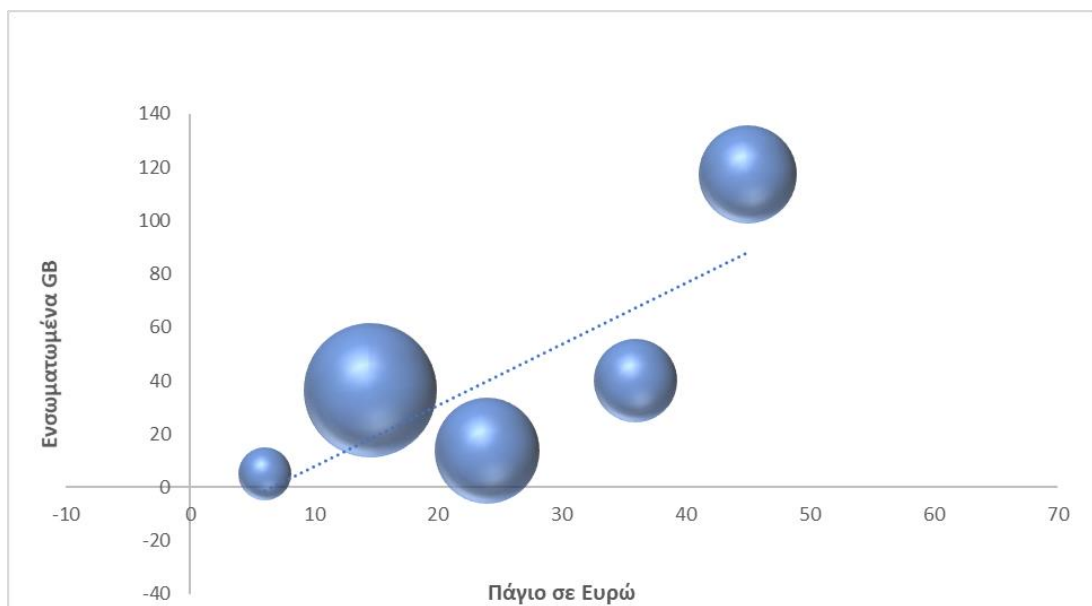


**Διάγραμμα 17:** Ποσοστό προγραμμάτων με απεριόριστα data σε σχέση με το πάγιο στην κινητή τηλεφωνία συμβολαίου



**Διάγραμμα 18:** Συγκέντρωση προγραμμάτων (πάγιο - ενσωματωμένα δεδομένα) στην κινητή τηλεφωνία συμβολαίου με υπηρεσίες φωνής και δεδομένων

- Από τα προγράμματα κινητής τηλεφωνίας συμβολαίου που προσφέρουν μόνο δεδομένα, ένα ποσοστό ίσο με 66% συγκεντρώνονταν σε πάγια έως 30 ευρώ, με μέσο όρο τα 17 ευρώ, διάμεσο τιμή τα 15 ευρώ και ενσωματωμένο όγκο δεδομένων περί τα 14GB, με βάση τη διάμεσο τιμή (Διάγραμμα 19). Σε σχέση με το 2022, δεν παρατηρήθηκαν αξιοσημείωτες μεταβολές.

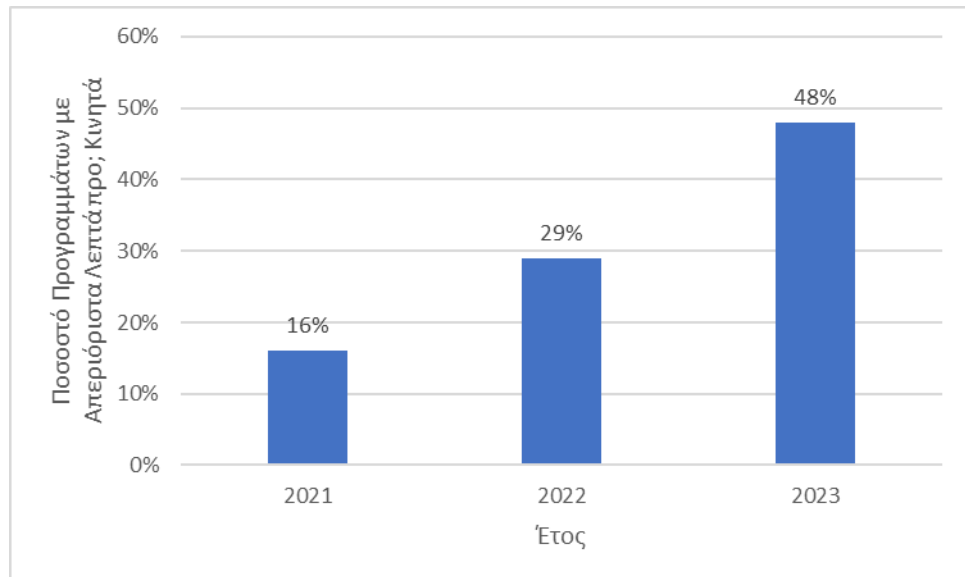


**Διάγραμμα 19:** Συγκέντρωση προγραμμάτων (πάγιο - ενσωματωμένα δεδομένα) στην κινητή τηλεφωνία συμβολαίου με υπηρεσία δεδομένων

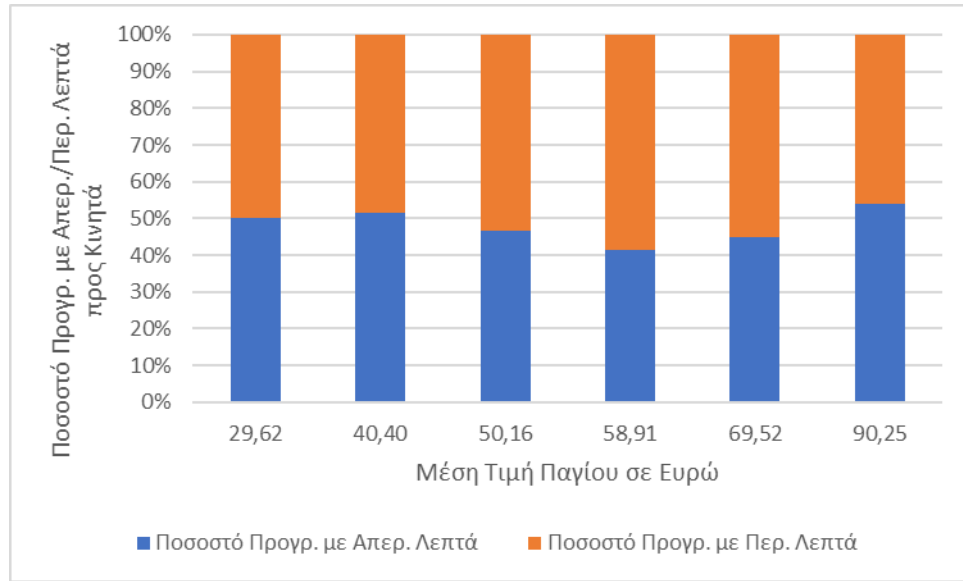
### Σταθερή Τηλεφωνία

Αναλύοντας τα εμπορικά διαθέσιμα **προγράμματα σταθερής τηλεφωνίας** διαπιστώνεται ότι η πλειονότητα των προγραμμάτων σταθερής (1-play, 2-play, 3-play), με ποσοστό 96%, παρέχουν απεριόριστα λεπτά προς σταθερά. Επιπλέον καταγράφονται τα παρακάτω:

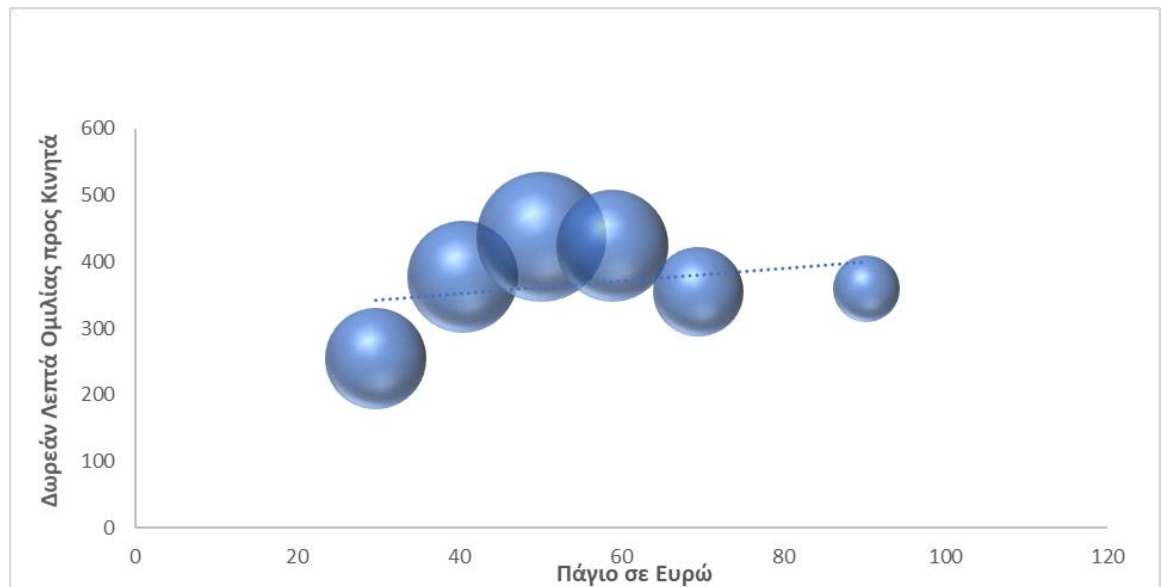
- Μεταξύ των προγραμμάτων σταθερής τηλεφωνίας που προσφέρουν τουλάχιστον υπηρεσία φωνής, ένα ποσοστό 48% προσφέρουν απεριόριστα λεπτά ομιλίας προς κινητά. Συγκριτικά με το 2022, προκύπτει ότι το 2023 το ποσοστό αυτό αυξήθηκε κατά 66% (Διάγραμμα 20). Το ποσοστό των προγραμμάτων που προσφέρουν απεριόριστα λεπτά ομιλίας προς κινητά σε σχέση με το πάγιο των προγραμμάτων αποτυπώνεται στο Διάγραμμα 21. Από τα προγράμματα που προσφέρουν περιορισμένο αριθμό λεπτών ομιλίας προς κινητά, το 61% συγκεντρώνονταν σε πάγια έως και 55 ευρώ με μέσο όρο τιμής τα 42 ευρώ και διάμεσο τιμή τα 40 ευρώ, και 378 λεπτά δωρεάν χρόνο ομιλίας προς κινητά, με βάση τη διάμεσο τιμή (Διάγραμμα 22). Στην περίπτωση αυτή δεν διαπιστώθηκε αξιοσημείωτη μεταβολή σε σχέση με το 2022.



**Διάγραμμα 20:** Εξέλιξη ποσοστού προγραμμάτων με απεριόριστα λεπτά ομιλίας προς κινητά στη σταθερή τηλεφωνία

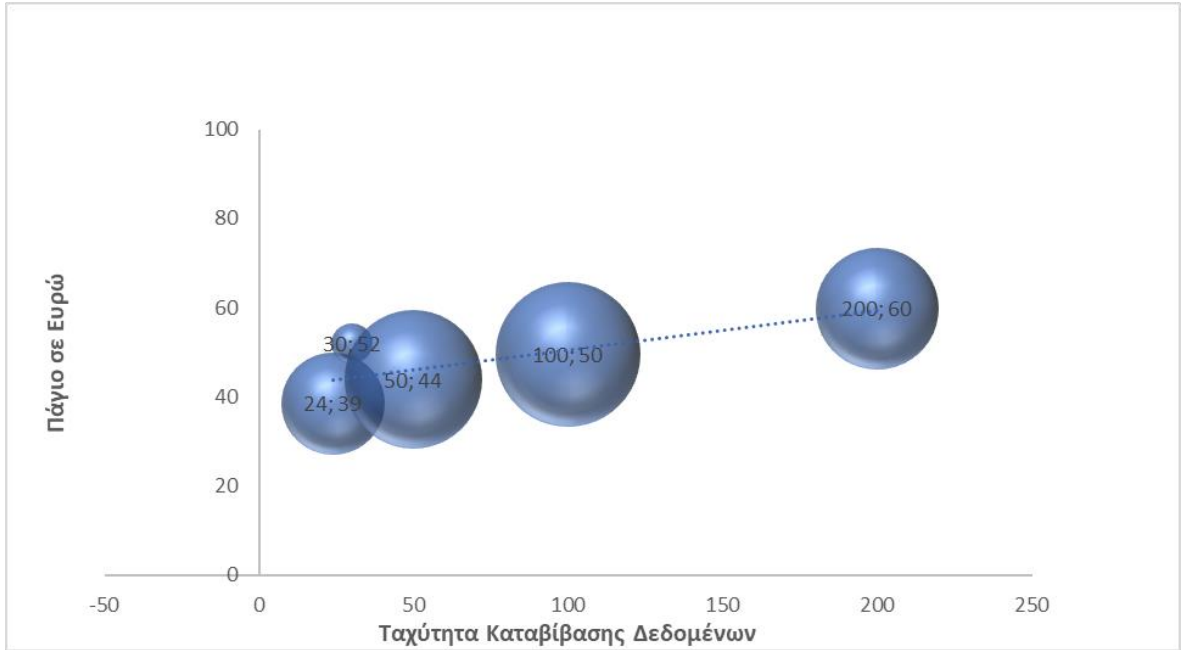


**Διάγραμμα 21:** Ποσοστό προγραμμάτων με απεριόριστα λεπτά ομιλίας προς κινητά σε σχέση με το πάγιο προγράμματος στη σταθερή τηλεφωνία

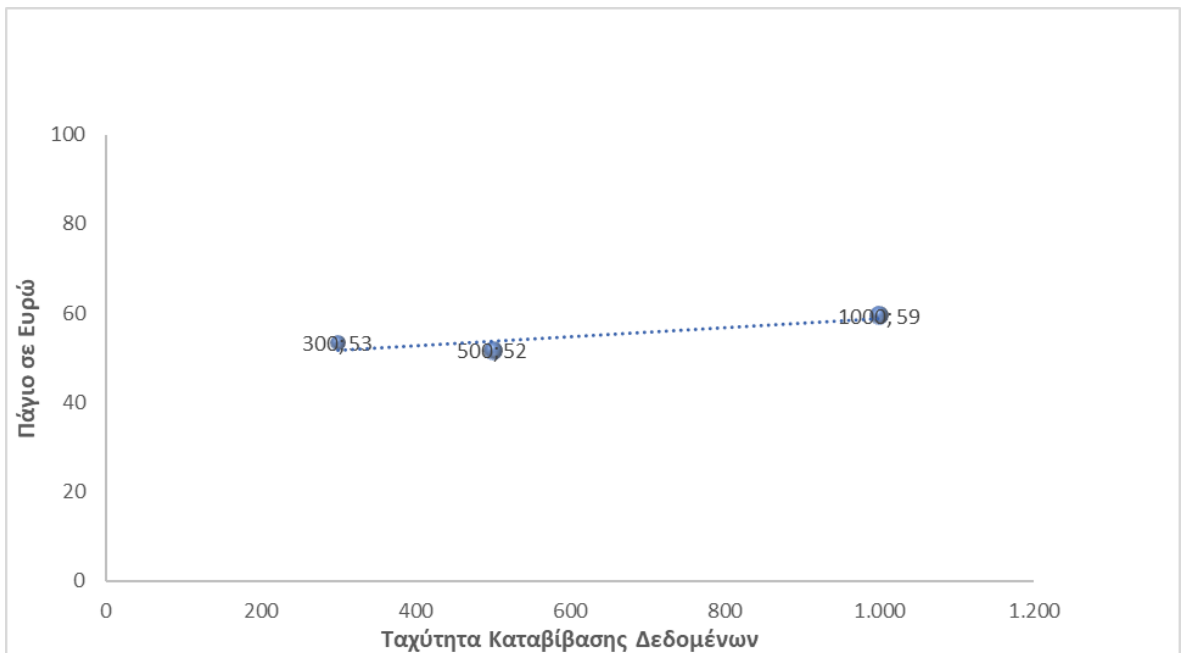


**Διάγραμμα 22:** Συγκέντρωση προγραμμάτων (πάγιο – ενσωματωμένα λεπτά ομιλίας προς κινητά) στη σταθερή τηλεφωνία

- Στα Διαγράμματα 23 και 24 αποτυπώνεται η συγκέντρωση των προγραμμάτων σταθερής τηλεφωνίας με υπηρεσία ίντερνετ στις διαφορετικές ταχύτητες καταβίβασης δεδομένων (24/30/50/100/200/300/500/1000 Mbps) σε σχέση με το πάγιο των προγραμμάτων.



**Διάγραμμα 23:** Συγκέντρωση προγραμμάτων (ταχύτητα καταβίβασης δεδομένων – πάγιο) στη σταθερή τηλεφωνία, για ταχύτητες 24-200 Mbps



**Διάγραμμα 24:** Συγκέντρωση προγραμμάτων (ταχύτητα καταβίβασης δεδομένων – πάγιο) στη σταθερή τηλεφωνία, για ταχύτητες 300-1000 Mbps

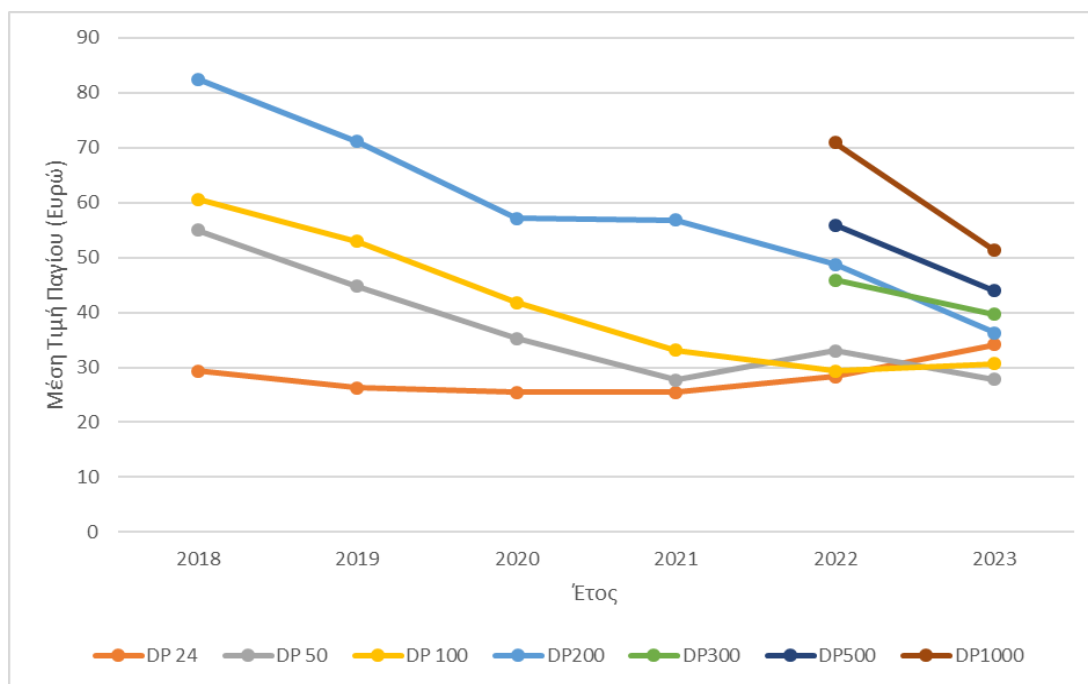
## ΕΞΕΛΙΞΗ ΤΙΜΩΝ ΠΡΟΓΡΑΜΜΑΤΩΝ ΣΤΟ ΧΡΟΝΟ

Ο ανταγωνισμός τιμών αποτελεί ένδειξη εύρυθμης αγοράς. Στο πλαίσιο αυτό επιχειρήθηκε η ανάδειξη των χαμηλότερων τιμών στην αγορά σταθερής και κινητής, με βάση τα στοιχεία που υπέβαλαν οι Πάροχοι στο Παρατηρητήριο Τιμών της ΕΕΤΤ στο τέλος κάθε έτους για την περίοδο 2018-2023 και εστιάζοντας στις εξής δυο βασικές κατηγορίες υπηρεσιών σταθερής και κινητής για οικιακούς πελάτες:

- Υπηρεσίες σταθερής double play 24/50/100/200/300/500/1000 Mbps με απεριόριστα ενσωματωμένα (δωρεάν) λεπτά ομιλίας προς σταθερά.
- Υπηρεσίες κινητής συμβολαίου 1/2/4/8/10/15/20/Απεριόριστα GB με ενσωματωμένα (δωρεάν) λεπτά ομιλίας προς όλους.

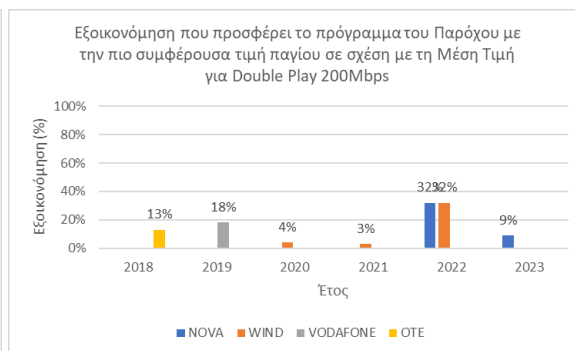
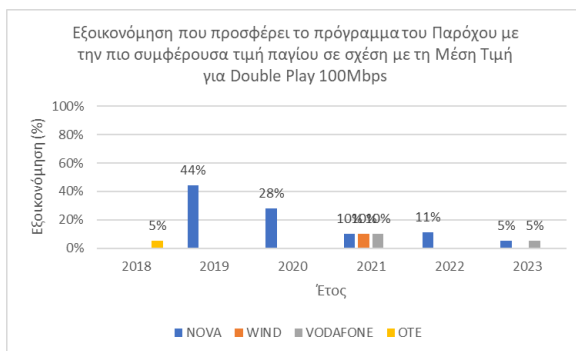
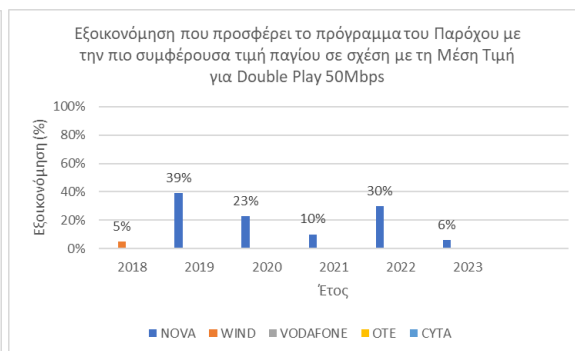
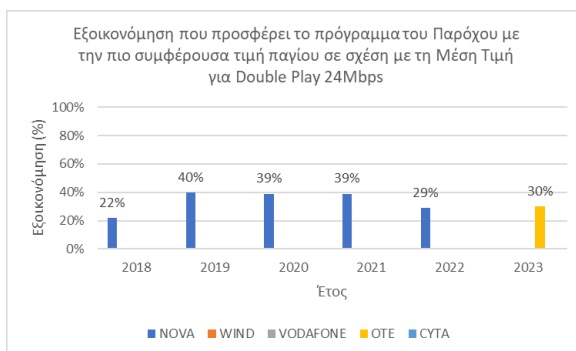
### Σταθερή Τηλεφωνία

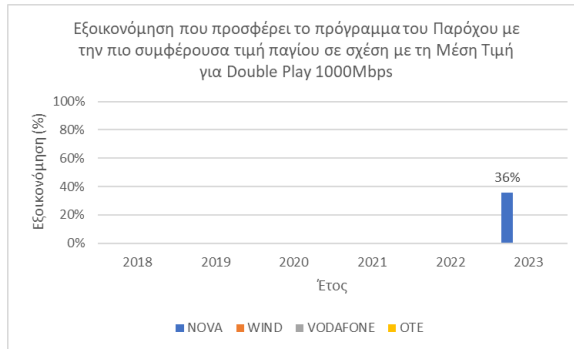
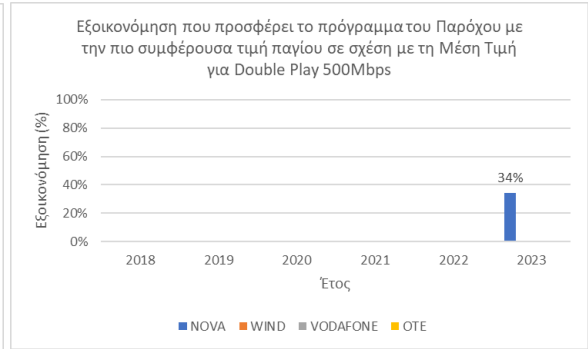
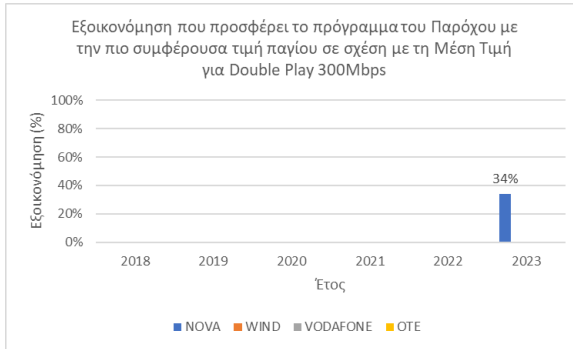
Αναλύοντας τα οικιακά, βασικά εμπορικά διαθέσιμα προγράμματα σταθερής τηλεφωνίας double play για τις κατηγορίες 24/50/100/200/300/500/1000 Mbps με απεριόριστα ενσωματωμένα λεπτά ομιλίας προς σταθερά, υπολογίστηκε η μέση τιμή παγίου με βάση το πιο οικονομικό πρόγραμμα που προσφέρει κάθε Πάροχος σταθερής σε καθεμιά από τις παραπάνω κατηγορίες υπηρεσιών για την περίοδο 2018-2023. Αξίζει να σημειωθεί ότι κατά τη διάρκεια των ετών αυτών η σύνθεση των Παρόχων δεν ήταν πάντοτε η ίδια, όπως αναμένεται σε μια δυναμικά μεταβαλλόμενη αγορά. Επιπλέον, η παρουσία προφοράς από τους Παρόχους στις κατηγορίες υπηρεσιών που εξετάζουμε είναι μεταβαλλόμενη καθώς αυτή καθορίζεται από την εμπορική πολιτική τους. Πιο συγκεκριμένα, το 2018 στο σύνολο των Παρόχων εμφανίζεται η εταιρία Cyta με προσφορές υπηρεσιών στις κατηγορίες DP24 και DP50, ενώ κατά τα επόμενα έτη και σε συνέχεια της συγχώνευσης των εταιριών Vodafone-Cyta που ολοκληρώθηκε το 2019, παύει να εμφανίζεται η εταιρία Cyta στο σύνολο των Παρόχων. Από το 2019 ως το 2022 στο σύνολο των Παρόχων εμφανίζονται οι εταιρίες ΟΤΕ, Vodafone, Wind και Nona, ενώ το 2023 και σε συνέχεια της συγχώνευσης Wind και Nona, εμφανίζεται πλέον η εταιρία Nona αντί των Wind και Nona. Στις κατηγορίες υπηρεσιών DP300/DP500/DP1000 κατά τα έτη 2018-2021 καμία εταιρία δεν παρείχε προσφορά, ενώ το 2022 η μοναδική εταιρία που παρείχε προφορά ήταν ο ΟΤΕ. Το 2023, για πρώτη φορά όλες οι εταιρίες εμφανίζουν προφορές στις κατηγορίες αυτές. Στο Διάγραμμα 25 αποτυπώνεται η **εξέλιξη της μέσης τιμής παγίου** με βάση το πιο οικονομικό βασικό πρόγραμμα ανά Πάροχο σταθερής για υπηρεσίες double play 24/50/100/200/300/500/1000 Mbps με απεριόριστα ενσωματωμένα λεπτά ομιλίας προς σταθερά.



**Διάγραμμα 25:** Εξέλιξη μέσης τιμής παγίου προγραμμάτων double play (24/50/100/200/300/500/1000 Mbps) την περίοδο 2018-2023 με βάση το πιο οικονομικό πρόγραμμα ανά Πάροχο

Ακολούθως, υπολογίστηκε για κάθε Πάροχο η εξοικονόμηση που επιτυγχάνει το πρόγραμμα με την πιο συμφέρουσα τιμή σε σχέση με τη μέση τιμή παγίου, για τις κατηγορίες double play 24/50/100/200/300/500/1000 Mbps με απεριόριστα ενσωματωμένα λεπτά ομιλίας προς σταθερά. Στο Διάγραμμα 26 αποτυπώνεται το ποσοστό εξοικονόμησης του Παρόχου με την πιο συμφέρουσα τιμή παγίου σε σχέση με τη μέση τιμή, ανά κατηγορία υπηρεσίας, για την περίοδο 2018-2023.



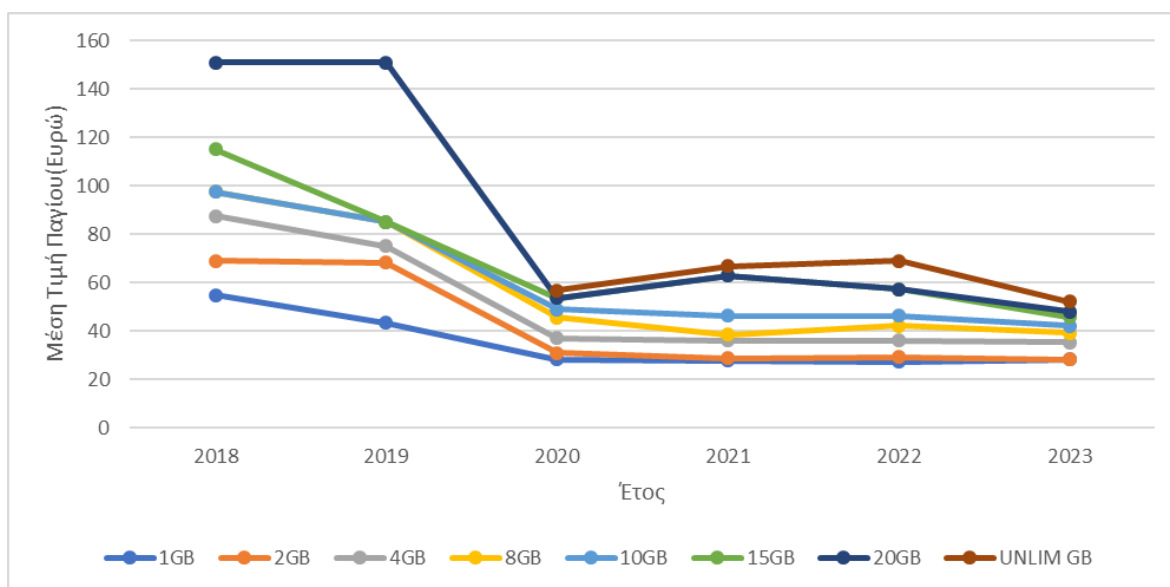


**Διάγραμμα 26:** Ποσοστό εξοικονόμησης του Παρόχου με την πιο συμφέρουσα τιμή παγίου σε σχέση με τη μέση τιμή, ανά κατηγορία υπηρεσίας double play, για την περίοδο 2018-2023



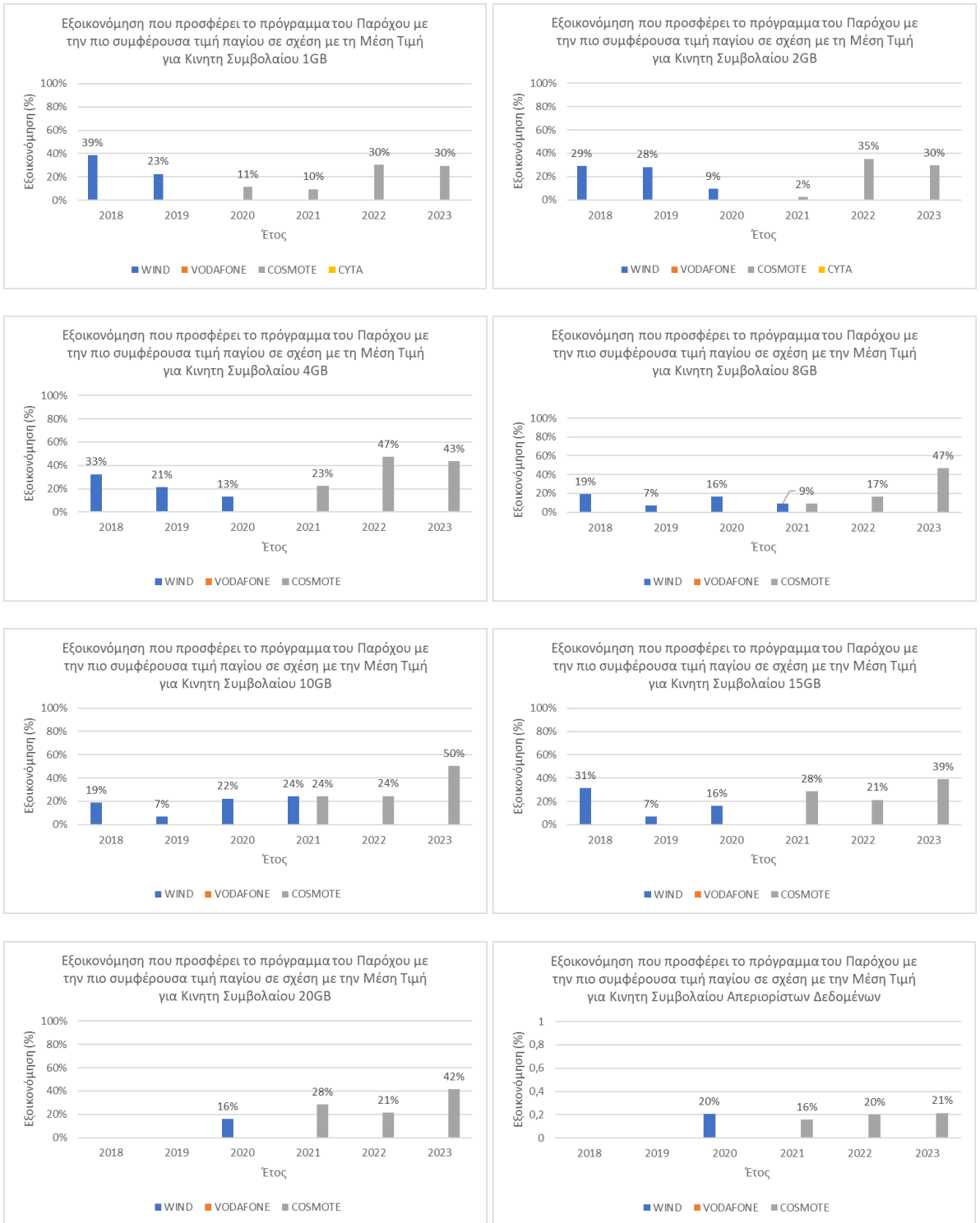
### Κινητή Τηλεφωνία Συμβολαίου

Αναλύοντας τα οικιακά, βασικά εμπορικά διαθέσιμα προγράμματα κινητής τηλεφωνίας συμβολαίου για τις κατηγορίες 1/2/4/8/10/15/20/Απεριόριστα GB με ενσωματωμένα λεπτά ομιλίας προς όλους, υπολογίστηκε η μέση τιμή παγίου με βάση το πιο οικονομικό πρόγραμμα που προσφέρει κάθε Πάροχος κινητής σε καθεμιά από τις παραπάνω κατηγορίες υπηρεσιών για την περίοδο 2018-2023. Επισημαίνεται ότι η εταιρία Cyta εμφανίζεται στο σύνολο των Παρόχων μόνο το έτος 2018 με προσφορές στις κατηγορίες 1GB και 2GB, καθώς το 2019 ολοκληρώθηκε η συγχώνευσή της με την εταιρία Vodafone. Κατά τα έτη 2018 και 2019, στην κατηγορία 20GB, προσφορά υπηρεσίας παρέχεται μόνο από την εταιρία Cosmote. Επιπλέον, προσφορές κινητής τηλεφωνίας συμβολαίου με απεριόριστα δεδομένα και όριο στη χρήση δεδομένων, πάνω από το οποίο μειώνεται σημαντικά η ταχύτητα, μεγαλύτερο των 20GB, καταγράφονται πρώτη φορά το 2020. Στο Διάγραμμα 27 αποτυπώνεται η **εξέλιξη της μέσης τιμής παγίου** με βάση το πιο οικονομικό βασικό πρόγραμμα ανά Πάροχο κινητής για υπηρεσίες κινητής τηλεφωνίας συμβολαίου 1/2/4/8/10/15/20/Απεριόριστα GB με ενσωματωμένα λεπτά ομιλίας προς όλους.



**Διάγραμμα 27:** Εξέλιξη μέσης τιμής παγίου προγραμμάτων κινητής συμβολαίου (1/2/4/8/10/15/20/Απεριόριστα GB) στο χρόνο με βάση το πιο οικονομικό πρόγραμμα ανά Πάροχο

Στη συνέχεια, υπολογίστηκε για κάθε Πάροχο κινητής η εξοικονόμηση που επιτυγχάνει το πρόγραμμα με την πιο συμφέρουσα τιμή σε σχέση με τη μέση τιμή παγίου, για τις κατηγορίες 1/2/4/8/10/15/20/Απεριόριστα GB με ενσωματωμένα λεπτά ομιλίας προς όλους. Στο Διάγραμμα 28 αποτυπώνεται το ποσοστό εξοικονόμησης του Παρόχου με την πιο συμφέρουσα τιμή παγίου σε σχέση με τη μέση τιμή, ανά κατηγορία υπηρεσίας, για την περίοδο 2018-2023. Κατά το 2023, η επωνυμία της εταιρίας Wind αντικαταστάθηκε από την επωνυμία της εταιρίας Nona, λόγω της συγχώνευσης των δυο εταιριών.



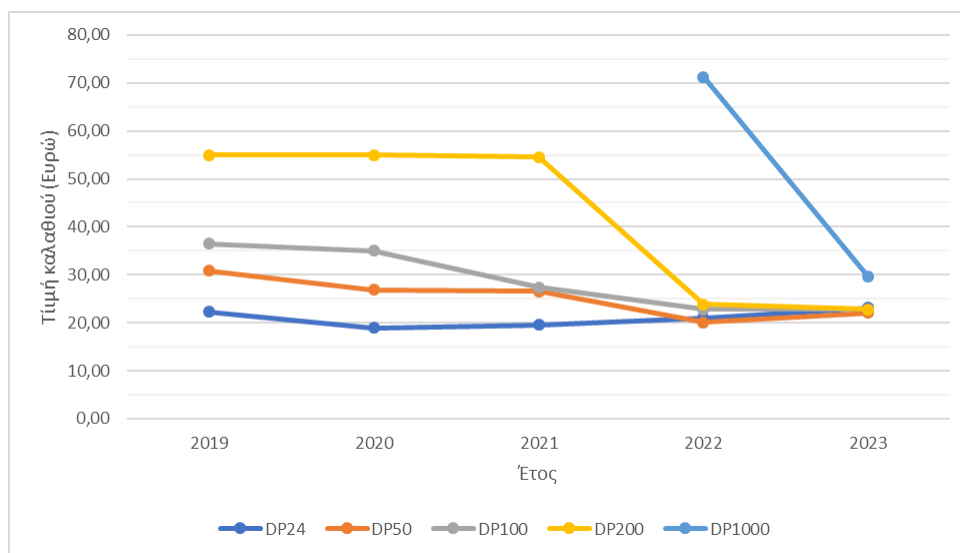
**Διάγραμμα 28:** Ποσοστό εξοικονόμησης του Παρόχου με την πιο συμφέρουσα τιμή παγίου σε σχέση με τη μέση τιμή, ανά κατηγορία υπηρεσίας, για την περίοδο 2018-2023.

## ΕΞΕΛΙΞΗ ΤΙΜΩΝ ΚΑΛΑΘΙΩΝ ΥΠΗΡΕΣΙΩΝ ΣΤΟ ΧΡΟΝΟ

Για τους σκοπούς της παρακολούθησης των τιμών σε συγκεκριμένα προφίλ χρήσης υπηρεσιών οικιακών πελατών στην εξέλιξη του χρόνου, θα βασιστούμε σε ένα υποσύνολο των «καλαθιών» υπηρεσιών, όπως αυτά ορίζονται και χρησιμοποιούνται στο πλαίσιο της Μελέτης «Mobile and fixed broadband prices in Europe», που εκπονήθηκε από την Ευρωπαϊκή Επιτροπή σε συνεργασία με τις Εθνικές Ρυθμιστικές Αρχές των κρατών-μελών για τα έτη 2019<sup>6</sup>, 2020<sup>7</sup>, 2021<sup>8</sup>, 2022<sup>9</sup> και 2023<sup>10</sup>. Τα καλάθια ακολουθούν τις οδηγίες που εκδόθηκαν από το Σώμα Ευρωπαίων Ρυθμιστών για τις Ηλεκτρονικές Επικοινωνίες (Body of European Regulators for Electronic Communications - BEREC). Η επιλογή του υποσυνόλου καλαθιών από το πλήρες σύνολο έγινε με κριτήριο της διατήρησης της συγκρισιμότητας κατά τα έτη 2019-2023. Σε σχέση με την ανάλυση της προηγούμενης ενότητας, στη παρούσα ενότητα οι τιμές των καλαθιών διαμορφώνονται με τον κατάλληλο συνδυασμό προγραμμάτων, βασικών ή και πρόσθετων, με σκοπό την ικανοποίηση της ζητούμενης ανά περίπτωση χρήσης στην πιο χαμηλή τιμή.

### Σταθερή Τηλεφωνία

Τα καλάθια υπηρεσιών σταθερής στα οποία βασίστηκε η συγκριτική αξιολόγηση αφορούν υπηρεσίες σταθερής double play 24/50/100/200/1000 Mbps με τουλάχιστον 70 λεπτά προς σταθερά και 30 λεπτά προς κινητά. Η **εξέλιξη της χαμηλότερης τιμής των καλαθιών υπηρεσιών σταθερής** κατά την περίοδο 2019-2023, καθώς και η ανάδειξη του Παρόχου με τη χαμηλότερη τιμή προσφοράς ανά καλάθι υπηρεσιών, αποτυπώνονται στα Διαγράμματα 29 και 30. Σημειώνεται ότι όλα τα προγράμματα που συμμετέχουν στις λύσεις προσφέρουν απεριόριστα λεπτά προς σταθερά και πολύ περισσότερα των 30 ή ακόμη και απεριόριστα λεπτά προς κινητά.



**Διάγραμμα 29:** Εξέλιξη χαμηλότερης τιμής καλαθιών υπηρεσιών σταθερής στο χρόνο

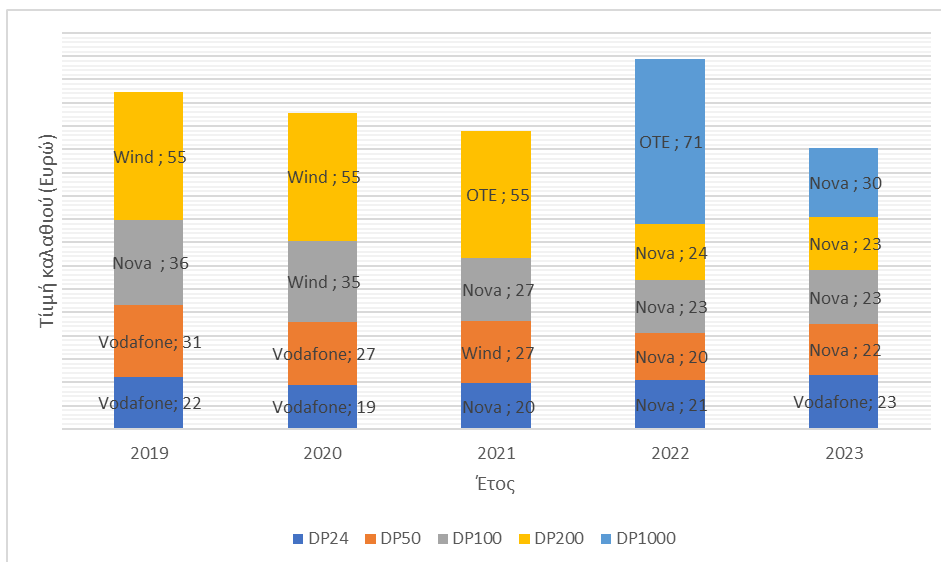
<sup>6</sup> <https://digital-strategy.ec.europa.eu/en/library/mobile-and-fixed-broadband-prices-europe-end-2019>

<sup>7</sup> <https://digital-strategy.ec.europa.eu/en/library/mobile-and-fixed-broadband-prices-europe-2020>

<sup>8</sup> <https://digital-strategy.ec.europa.eu/en/library/mobile-and-fixed-broadband-prices-europe-2021>

<sup>9</sup> <https://digital-strategy.ec.europa.eu/en/library/mobile-and-fixed-broadband-prices-europe-2022>

<sup>10</sup> Δεν έχει δημοσιευτεί η Μελέτη για το 2023.



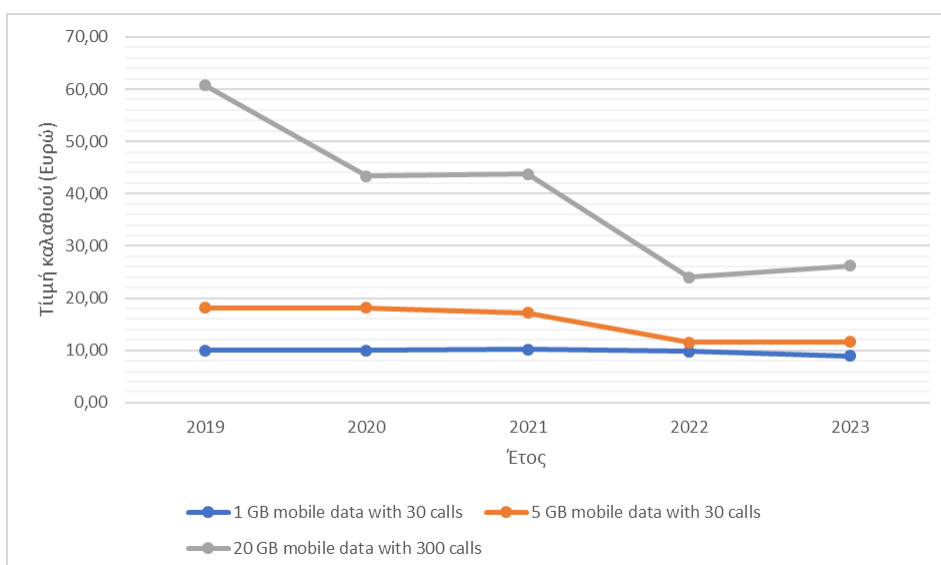
**Διάγραμμα 30:** Εξέλιξη χαμηλότερης τιμής καλαθιών υπηρεσιών σταθερής στο χρόνο και ανάδειξη του Παρόχου με τη χαμηλότερη τιμή προσφοράς

### Κινητή Τηλεφωνία

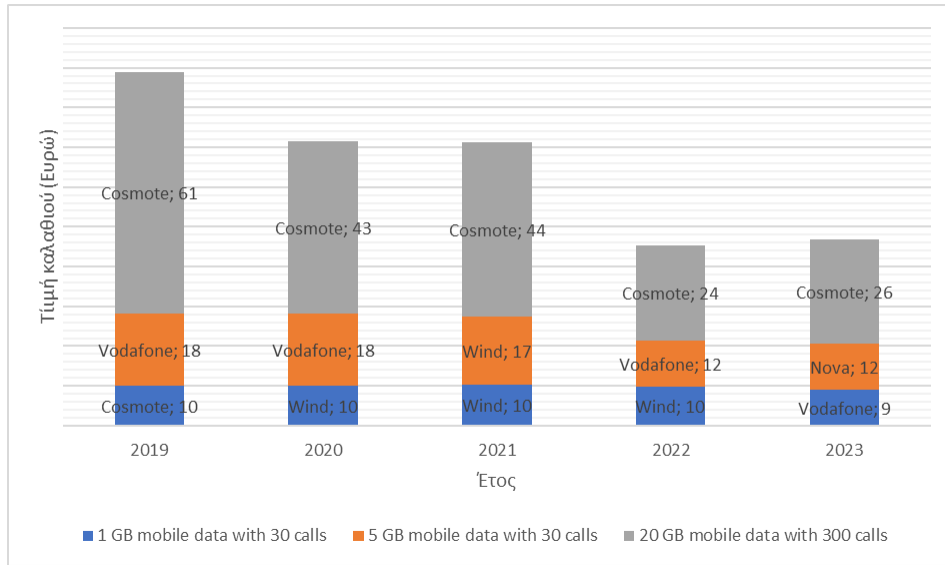
Τα καλάθια υπηρεσιών κινητής στα οποία βασίστηκε η συγκριτική αξιολόγηση είναι τα εξής:

- Υπηρεσίες κινητής 1 GB με τουλάχιστον 30 κλήσεις
- Υπηρεσίες κινητής 5 GB με τουλάχιστον 30 κλήσεις
- Υπηρεσίες κινητής 20 GB με τουλάχιστον 300 κλήσεις

Η εξέλιξη της χαμηλότερης τιμής των καλαθιών υπηρεσιών κινητής κατά την περίοδο 2019-2023, καθώς και η ανάδειξη του Παρόχου με τη χαμηλότερη τιμή προσφοράς ανά καλάθι υπηρεσιών, αποτυπώνονται στα Διαγράμματα 31 και 32. Επισημαίνεται ότι στις λύσεις συμμετέχουν και προγράμματα καρτοκινητής τηλεφωνίας.



**Διάγραμμα 31:** Εξέλιξη χαμηλότερης τιμής καλαθιών υπηρεσιών κινητής στο χρόνο



**Διάγραμμα 32:** Εξέλιξη χαμηλότερης τιμής καλαθιών υπηρεσιών κινητής στο χρόνο και ανάδειξη του Παρόχου με τη χαμηλότερη τιμή προσφοράς